

长江船员工资指数报告

2025 年四季度

长江航运发展研究中心

2026 年 1 月 27 日

一、长江船员工资指数综述

2025 年四季度，长江船员工资综合指数为 1637.31 点，较 2025 年三季度下跌 2.64 点，载货汽车滚装、液货、干散货船员工资指数下跌，集装箱、旅游客运、海进江船员工资指数上涨。受货运需求偏弱影响，船舶航次与装载率下滑，叠加老旧船舶拆解、停运，船员供给过剩，推动薪资下跌。按照船员岗位类别，除三副、三管轮、机工工资上涨外，其他船员岗位工资下跌，三副工资上涨 1.0%，三管轮工资上涨 0.3%，船长、大副、二副工资下降 0.3%-0.4%。

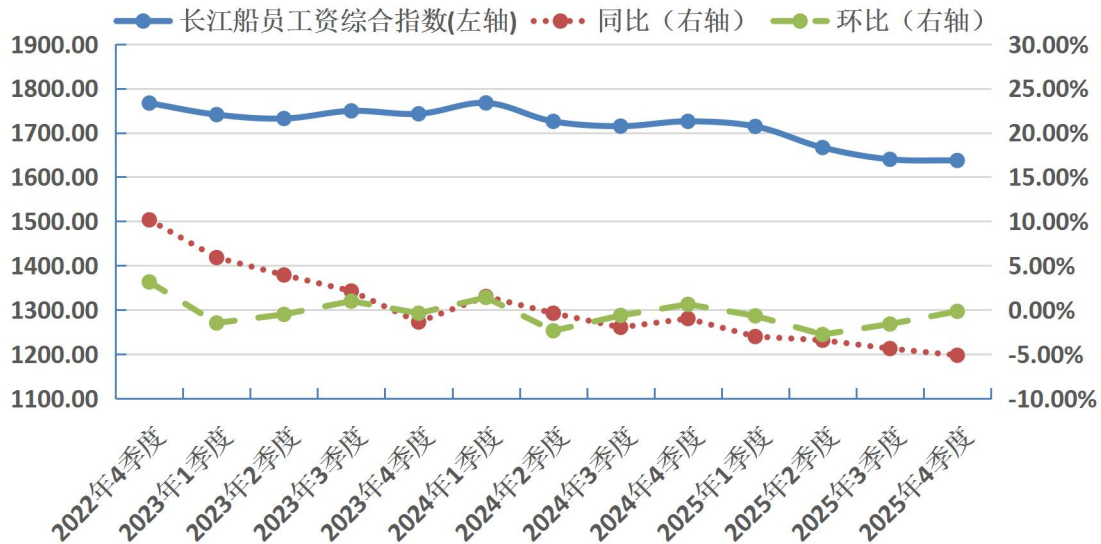


图 1 长江船员工资综合指数

二、分维度船员工资指数分析

1、船舶类别船员工资指数分析

四季度，各船舶类别船员工资指数有涨有跌。其中，船员工资指数环比涨幅前三为旅游客运、江海直达、集装箱船员工资指数，较上季度分别上涨 21.56 点、1.43 点、1.38 点。船员工资指数环比跌幅前三为载货汽车滚装、液货一类、普货一类船员工资指数，较上季度分别下跌 38.53 点、5.40 点、2.77 点。

表 1 各类船舶船员工资综合指数

长江船员工资指数	2024年3季度	2024年4季度	2025年1季度	2025年2季度	2025年3季度	2025年4季度	环比涨跌
长江船员工资综合指数	1714.74	1725.59	1714.09	1666.51	1639.95	1637.31	-2.64
普货一类船员工资指数	1811.06	1835.42	1808.95	1731.60	1714.82	1712.06	-2.77
普货二类船员工资指数	1600.70	1532.11	1523.87	1528.48	1526.83	1524.53	-2.31
液货一类船员工资指数	1823.44	1831.34	1826.88	1820.32	1798.13	1792.73	-5.40
液货二类船员工资指数	1855.78	1900.15	1941.73	1925.49	1898.03	1897.83	-0.20
集装箱船员工资指数	2293.82	2313.20	2304.70	2296.27	2293.12	2294.50	1.38
载货汽车滚装船员工资指数	2183.30	2070.42	2065.58	2061.59	2019.77	1981.23	-38.53
旅游客运船员工资指数	1022.16	1069.11	1191.71	1093.89	1044.83	1066.39	21.56
江海直达船员工资指数	1207.47	1197.06	1188.68	1173.85	1115.52	1116.96	1.43

注：长江船员工资指数以 2012 年第 1 季度为基期，基期指数为 1000 点，下同。

2、岗位类别船员工资指数分析

四季度，各岗位工资综合指数有涨有跌。其中，船员工资指数环比涨幅前三为三副、三管轮、机工船员工资指数，较上季度分别上涨 15.03 点、6.15 点、3.72 点。船员工资指数环比跌幅前三为船长、二副、大管轮船员工资指数，较上季度分别下跌 6.27 点、5.89 点、4.47 点。普货一类各船员岗位工资均下降。除三副、管轮长、机工工资上涨外，液货一类其他船员岗位工资下降。除船长、二副、三副

工资下降外，集装箱其他船员岗位工资上涨。

表 2 各类岗位船员工资综合指数

长江船员工资指数	2024年3季度	2024年4季度	2025年1季度	2025年2季度	2025年3季度	2025年4季度	环比涨跌
长江船员工资综合指数	1714.74	1725.59	1714.09	1666.51	1639.95	1637.31	-2.64
船长工资综合指数	1561.26	1567.39	1551.34	1546.31	1508.98	1502.71	-6.27
大副工资综合指数	1550.03	1572.90	1560.74	1508.06	1507.41	1503.25	-4.16
二副工资综合指数	1633.84	1647.93	1641.95	1594.43	1572.73	1566.84	-5.89
三副工资综合指数	1821.66	1835.53	1834.33	1778.35	1751.74	1766.77	15.03
水手工资综合指数	1992.30	2006.37	1989.67	1919.13	1911.16	1910.15	-1.01
轮机长工资综合指数	1738.18	1759.81	1743.83	1698.51	1652.85	1648.58	-4.27
大管轮工资综合指数	1717.12	1723.04	1705.74	1646.18	1614.25	1609.78	-4.47
二管轮工资综合指数	1931.27	1917.83	1917.82	1862.28	1831.65	1830.04	-1.61
三管轮工资综合指数	1978.84	1967.43	1974.22	1895.34	1872.28	1878.42	6.15
机工工资综合指数	2046.41	2065.47	2044.91	1980.52	1964.68	1968.40	3.72

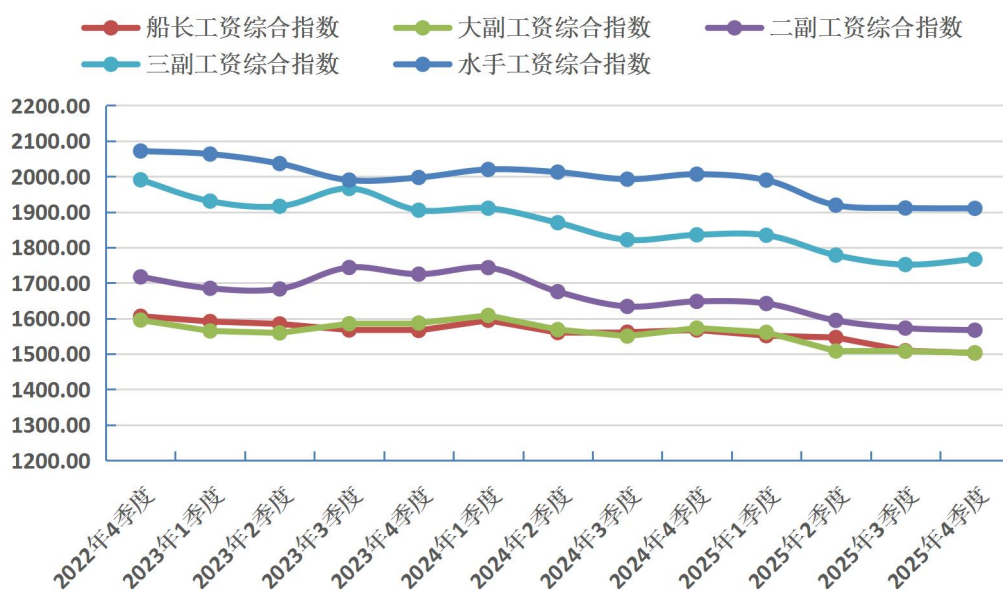


图 2 驾驶室船员工资综合指数

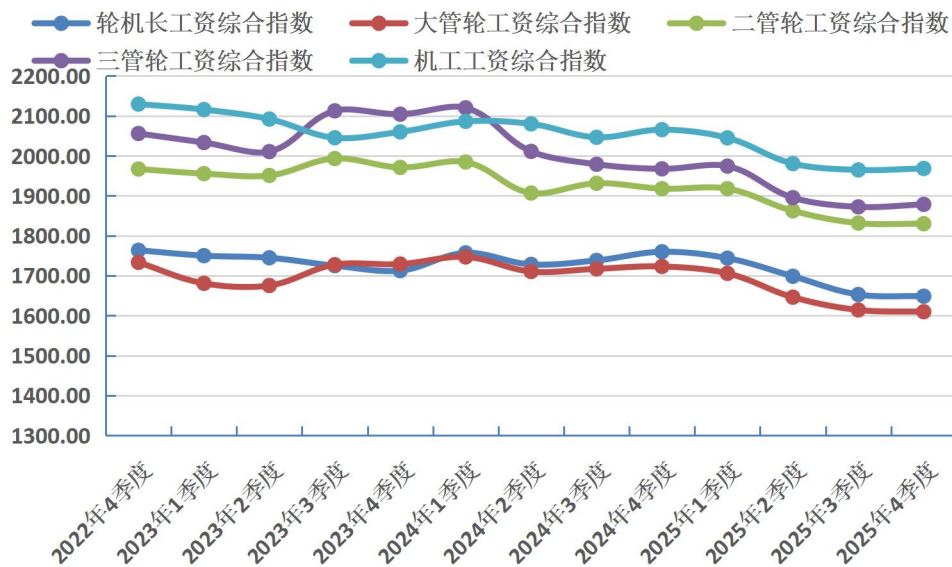


图3 轮机部船员工资综合指数

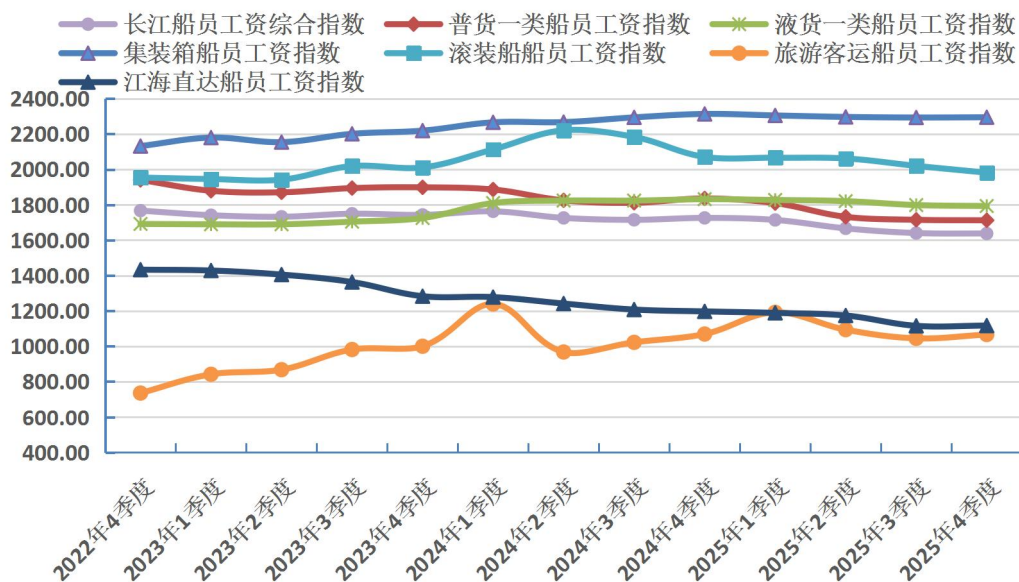


图4 各类别船舶船员工资指数

三、长江船员工资水平

2025年四季度，长江船员岗位平均工资水平按船舶类别由高到低排序为：江海直达丙一类 > 江海直达丙二类 > 集装箱船 > 液货一类（油船） > 旅游客运船 > 载货汽车滚装船 > 普货一类 > 液货二类 > 普货二类。

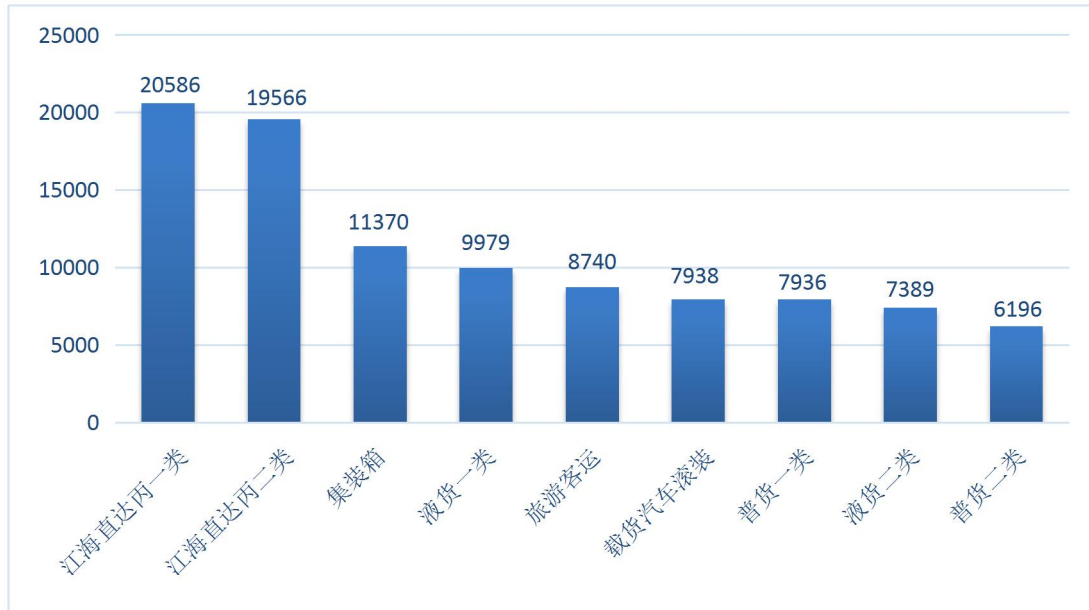


图 5 各类别船舶船员岗位平均工资 单位：元/月

表 3 长江船员工资表 单位：元/月

2025 年 四季度	普货 一类	液货 一类	集装箱	载货 汽车滚装	旅游客运	江海直达 丙一类	江海直达 丙二类
船长	12001	14124	16214	11434	13067	41292	35429
大副	10320	12240	13929	9953	10154	29394	28000
二副	8449	10825	12281	8076	8728	19353	18500
三副	7154	9561	9526	6133	7689	13550	15060
水手	4681	6334	7120	4724	4801	8371	8500
轮机长	9991	12233	14071	10340	11875	32275	28286
大管轮	8103	10545	12443	8564	9830	24449	23286
二管轮	7048	8996	11458	7690	8339	16009	16000
三管轮	6840	8239	9514	7610	7536	12791	14000
机工	4771	6689	7142	4853	5380	8379	8600
船员岗位 平均工资	7936	9979	11370	7938	8740	20586	19566
平均工资 环比涨跌	-19	-54	7	-87	81	-106	3

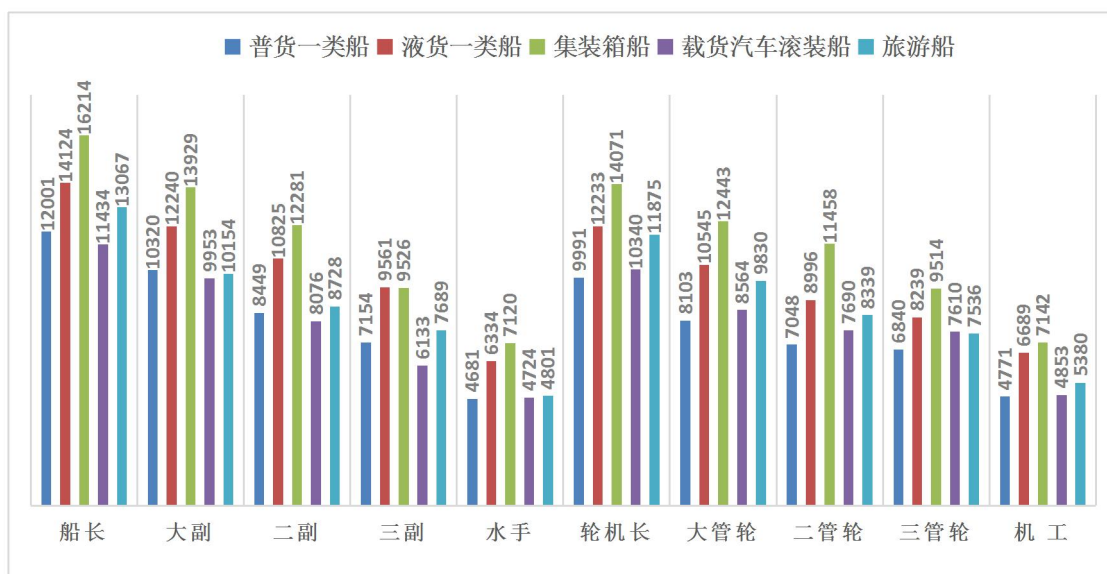


图 6 长江普货、液货、集装箱等船员工资 单位：元/月

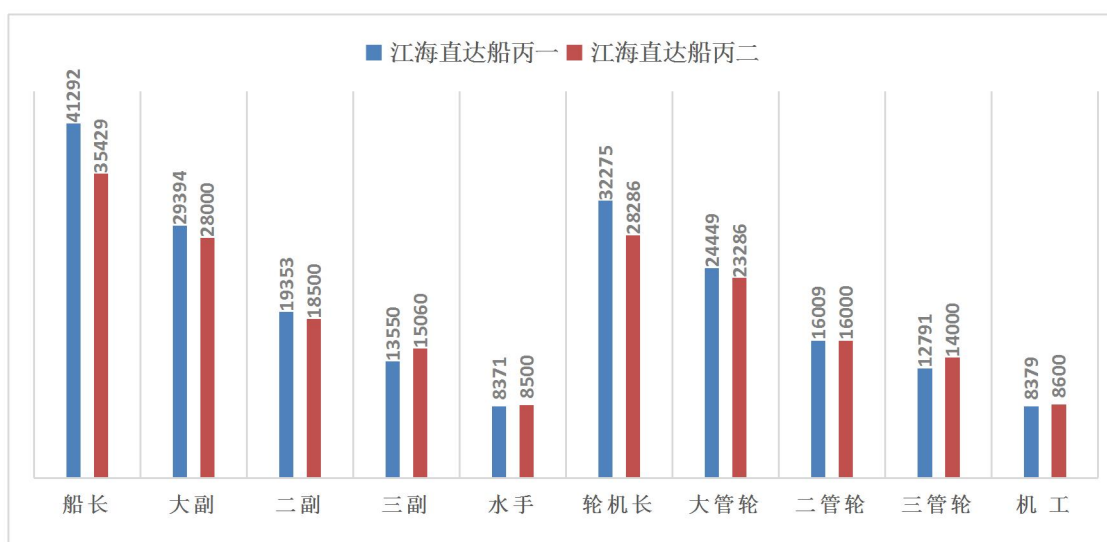


图 7 江海直达船员工资 单位：元/月

四、长江船员工资趋势预测

2026 年一季度，我国沿江地区煤炭、铁矿石运输需求逐渐恢复，同时沿江地区延续实施老旧营运船舶拆解政策，船员供给比较充足，干散货船员薪资略降。我国积极与“一带一路”沿线国家开展经贸合作，促进产业优化升级，节后机电制造、化工等企业开工投产，集装箱、液货货物需求稳定，集装箱、液货船员工资基本持平。海进江高

级船员供给量稳定,普通船员供给量偏少,海进江船员薪资可能略涨。总体而言,结合近三年来长江船员工资综合指数走势,预计船员工资综合指数环比下降 0.5%-1.0%。

编制说明

长江船员工资指数是根据拉氏指数理论编制，以 2012 年一季度为基期指数 1000 点。长江船员工资指数包括：长江船员工资综合指数、长江普货船员工资指数（一类和二类）、长江液货运输船员工资指数（一类和二类）、长江集装箱船员工资指数、江海直达船员工资指数、长江载货汽车滚装船员工资指数、长江旅游客运船员工资指数，每大类船员指数包括船舶驾驶部、船舶轮机部各岗位船员工资指数，每季度发布一期。长江船员工资指数调查航运企业有 65 家企业。

长江船员工资指数为船公司招聘以及船员供职求职提供了公开、公平的薪酬参考体系，引导供需双方合理确定薪酬标准，有利于长江船员劳务市场健康发展。

备注：船舶驾驶部的一类、二类船员，按照船舶总吨位确定，其中拖轮驾驶部的一类、二类船员，按照拖轮的主推进动力装置总功率确定：一类船员为 1000 总吨及以上的内河船舶以及 500 千瓦及以上的内河拖轮船员；二类船员为 300 总吨及以上至 1000 总吨的内河船舶以及 150 千瓦及以上至 500 千瓦的内河拖轮船员。

船舶轮机部的一类、二类船员，按照船舶主推进动力装置总功率确定：一类船员为 500 千瓦及以上的内河船舶船员；二类船员为 150 千瓦及以上至 500 千瓦的内河船舶船员。