

长江船员工资指数报告

2025 年三季度

长江航运发展研究中心

2025 年 11 月 2 日

一、长江船员工资指数综述

2025 年三季度，长江船员工资综合指数为 1639.95 点，较 2025 年二季度下跌 26.56 点，集装箱、干散货、液货、旅游客运、载货汽车滚装及海进江等船员工资指数下降。受沿江部分地区高温暴雨天气增多，影响工程项目施工等短期因素扰动，叠加外贸不稳定不确定因素增多，煤炭、矿建材料等货运需求不足，船舶航次和装载率小幅下降，同时部分能耗高的船舶停运，船员供给较为充足，船员薪资下跌。各船员岗位工资普跌，部分高级船员跌幅显著，船长/轮机长/大管轮工资下跌 2%-3%，大副/二副/二管轮工资跌幅稍小，普通船员工资略降，普货一类船长/轮机长工资下降 2%，普货一类普通船员工资下降 0.6%。

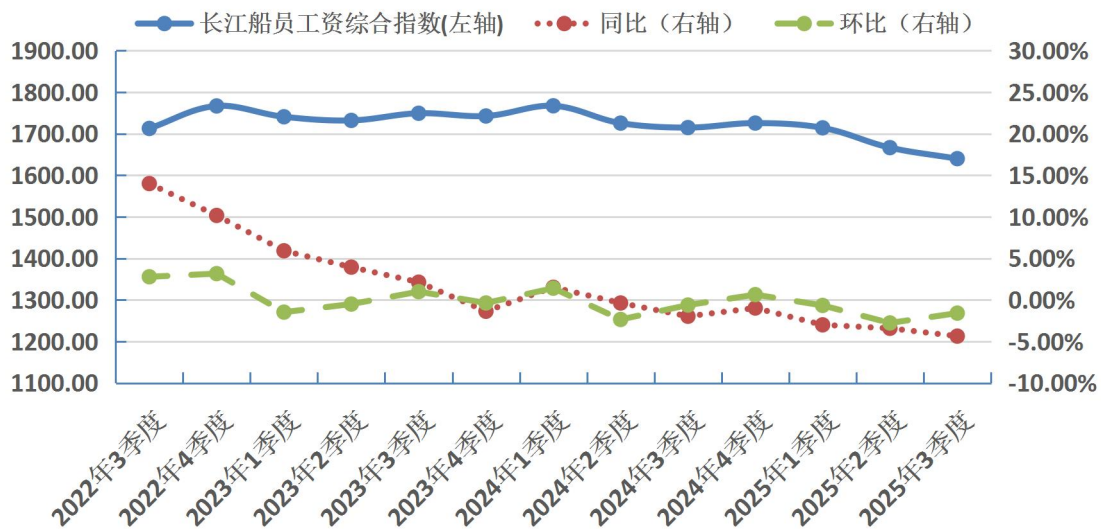


图 1 长江船员工资综合指数

二、分维度船员工资指数分析

1、船舶类别船员工资指数分析

三季度，各船舶类别船员工资指数均下跌。其中，船员工资指数环比跌幅前三为江海直达、旅游客运、载货汽车滚装船员工资指数，较上季度分别下跌 58.33 点、49.05 点、41.83 点。集装箱、普货一类、液货一类船员工资指数下跌幅度较小。

表 1 各类船舶船员工资综合指数

长江船员工资指数	2024 年 2 季度	2024 年 3 季度	2024 年 4 季度	2025 年 1 季度	2025 年 2 季度	2025 年 3 季度	环比涨跌
长江船员工资综合指数	1725.50	1714.74	1725.59	1714.09	1666.51	1639.95	-26.56
普货一类船员工资指数	1824.84	1811.06	1835.42	1808.95	1731.60	1714.82	-16.78
普货二类船员工资指数	1592.17	1600.70	1532.11	1523.87	1528.48	1526.83	-1.65
液货一类船员工资指数	1823.55	1823.44	1831.34	1826.88	1820.32	1798.13	-22.19
液货二类船员工资指数	1858.01	1855.78	1900.15	1941.73	1925.49	1898.03	-27.46
集装箱船员工资指数	2266.99	2293.82	2313.20	2304.70	2296.27	2293.12	-3.15
载货汽车滚装船员工资指数	2220.60	2183.30	2070.42	2065.58	2061.59	2019.77	-41.83
旅游客运船员工资指数	967.53	1022.16	1069.11	1191.71	1093.89	1044.83	-49.05
江海直达船员工资指数	1241.45	1207.47	1197.06	1188.68	1173.85	1115.52	-58.33

注：长江船员工资指数以 2012 年第 1 季度为基期，基期指数为 1000 点，下同。

2、岗位类别船员工资指数分析

三季度，各岗位工资综合指数不同程度下跌。其中，船员工资指数环比跌幅前三为轮机长、船长、大管轮船员工资指数，较上季度分别下跌 45.66 点、37.33 点、31.92 点。除大副工资上涨外，普货一类其他船员岗位工资均下降。除二副、三副、三管轮工资上涨外，集装箱其他船员岗位工资下降。除二副、三管轮工资上涨外，液货一类其他船员岗位工资下降。除水手、机工工资上涨外，江海直达其他船

员岗位工资下降。

表 2 各类岗位船员工资综合指数

长江船员工资指数	2024年 2季度	2024年 3季度	2024年 4季度	2025年 1季度	2025年2 季度	2025年3 季度	环比涨 跌
长江船员工资综合指数	1725.50	1714.74	1725.59	1714.09	1666.51	1639.95	-26.56
船长工资综合指数	1560.04	1561.26	1567.39	1551.34	1546.31	1508.98	-37.33
大副工资综合指数	1568.50	1550.03	1572.90	1560.74	1508.06	1507.41	-0.65
二副工资综合指数	1675.46	1633.84	1647.93	1641.95	1594.43	1572.73	-21.70
三副工资综合指数	1869.65	1821.66	1835.53	1834.33	1778.35	1751.74	-26.62
水手工资综合指数	2012.32	1992.30	2006.37	1989.67	1919.13	1911.16	-7.96
轮机长工资综合指数	1728.20	1738.18	1759.81	1743.83	1698.51	1652.85	-45.66
大管轮工资综合指数	1710.46	1717.12	1723.04	1705.74	1646.18	1614.25	-31.92
二管轮工资综合指数	1906.82	1931.27	1917.83	1917.82	1862.28	1831.65	-30.63
三管轮工资综合指数	2011.13	1978.84	1967.43	1974.22	1895.34	1872.28	-23.06
机工工资综合指数	2079.90	2046.41	2065.47	2044.91	1980.52	1964.68	-15.84

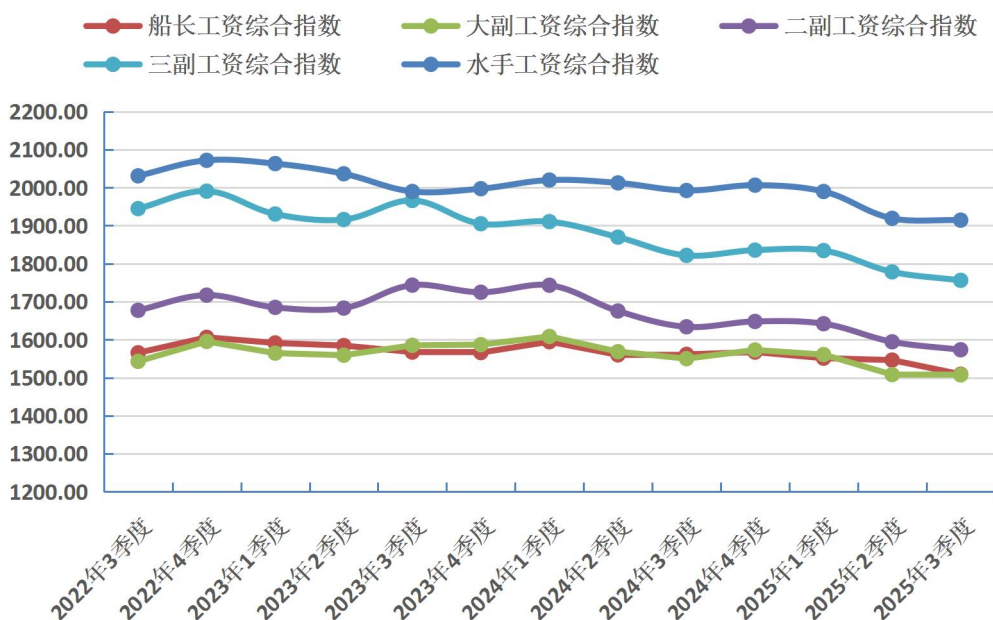


图 2 驾驶部船员工资综合指数

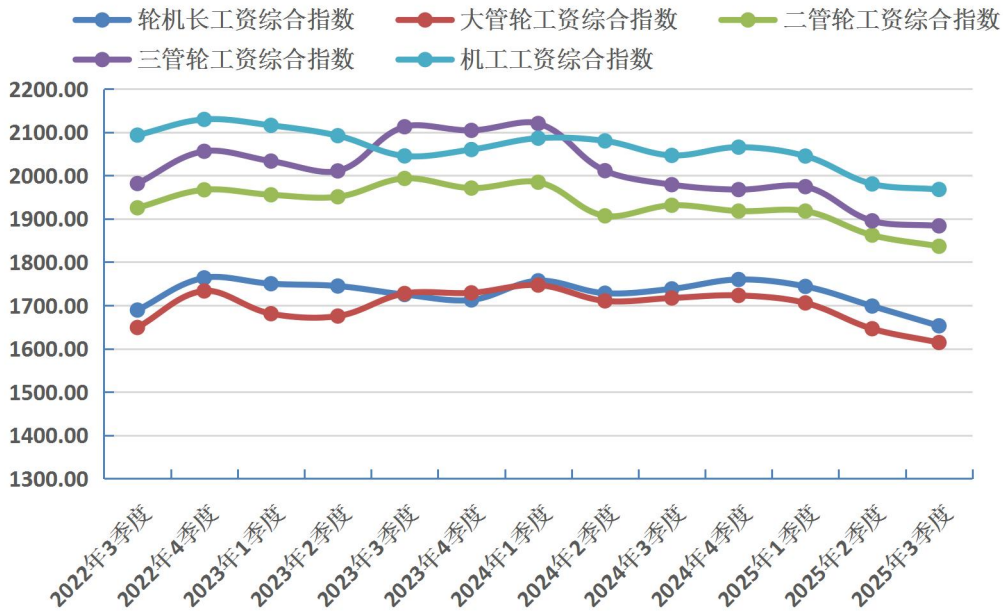


图3 轮机部船员工资综合指数

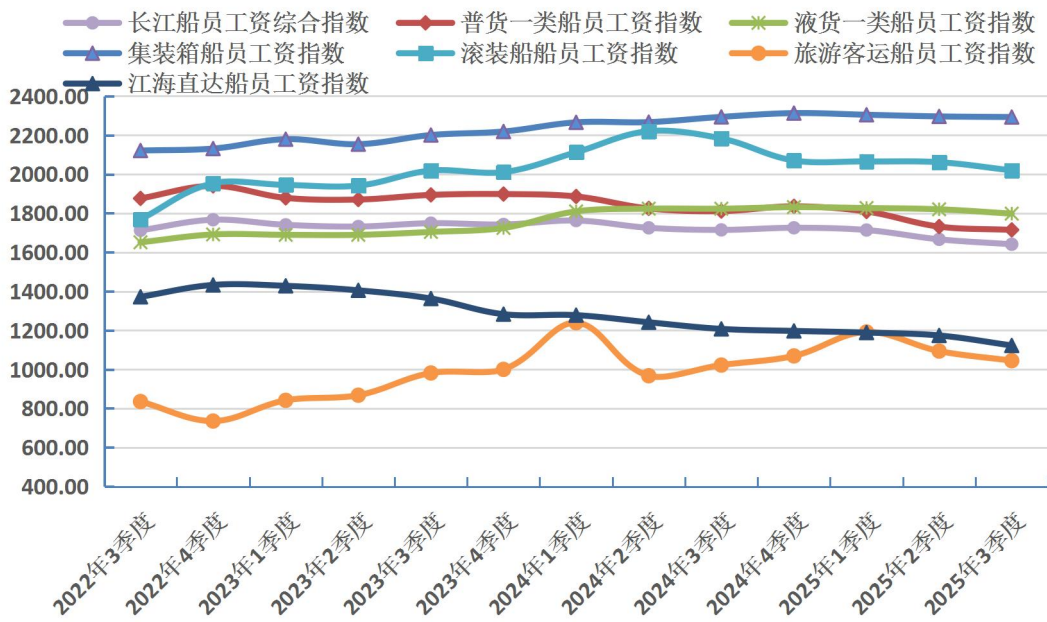


图4 各类别船舶船员工资指数

三、长江船员工资水平

2025年三季度，长江船员岗位平均工资水平按船舶类别由高到低排序为：江海直达丙一类 > 江海直达丙二类 > 集装箱船 > 液货一类（油船） > 旅游客运船 > 载货汽车滚装船 > 普货一类 > 液货二类 > 普货二类。

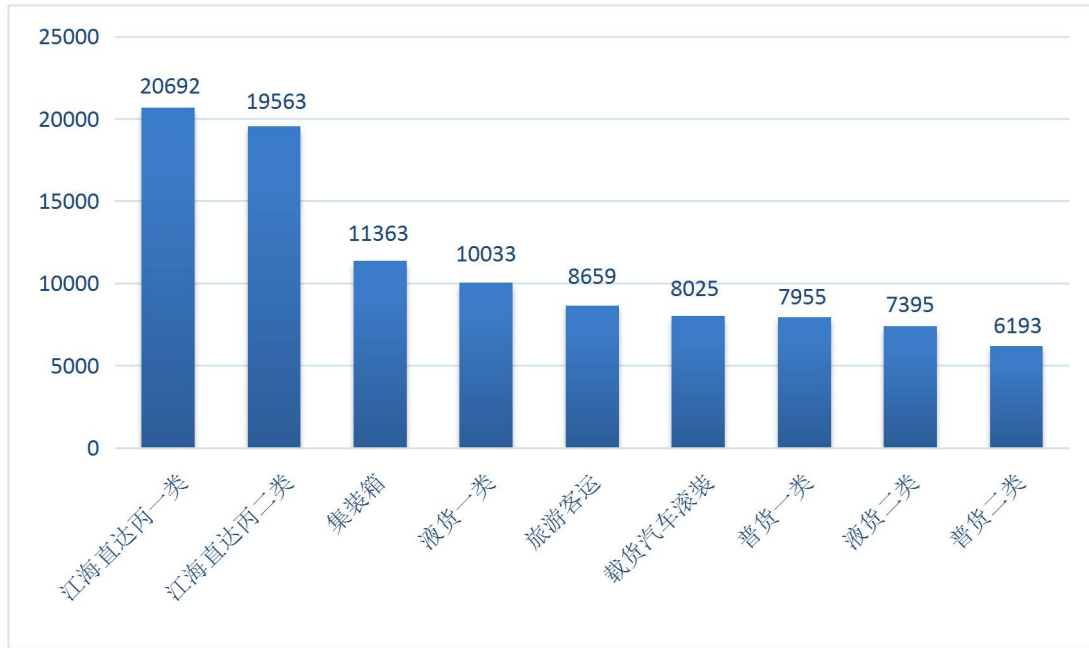


图 5 各类别船舶船员岗位平均工资 单位：元/月

表 3 长江船员工资表 单位：元/月

2025 年 三季度	普货 一类	液货 一类	集装箱	载货 汽车滚装	旅游客运	江海直达 丙一类	江海直达 丙二类
船长	12048	14211	16222	11689	13000	41292	36429
大副	10361	12320	13927	10110	10073	29394	28571
二副	8450	11068	12357	8307	8645	19603	18000
三副	7166	9580	9664	6133	7558	13717	13600
水手	4682	6372	7119	4767	4905	8329	8357
轮机长	10029	12188	14079	10524	11702	32525	29143
大管轮	8127	10573	12319	8710	9902	24782	23571
二管轮	7057	9049	11277	7610	8284	16151	16250
三管轮	6851	8294	9522	7502	7147	12791	13250
机工	4773	6678	7141	4896	5373	8338	8457
船员岗位 平均工资	7955	10033	11363	8025	8659	20692	19563
平均工资 环比涨跌	-95	-59	23	-111	-288	-616	-1235

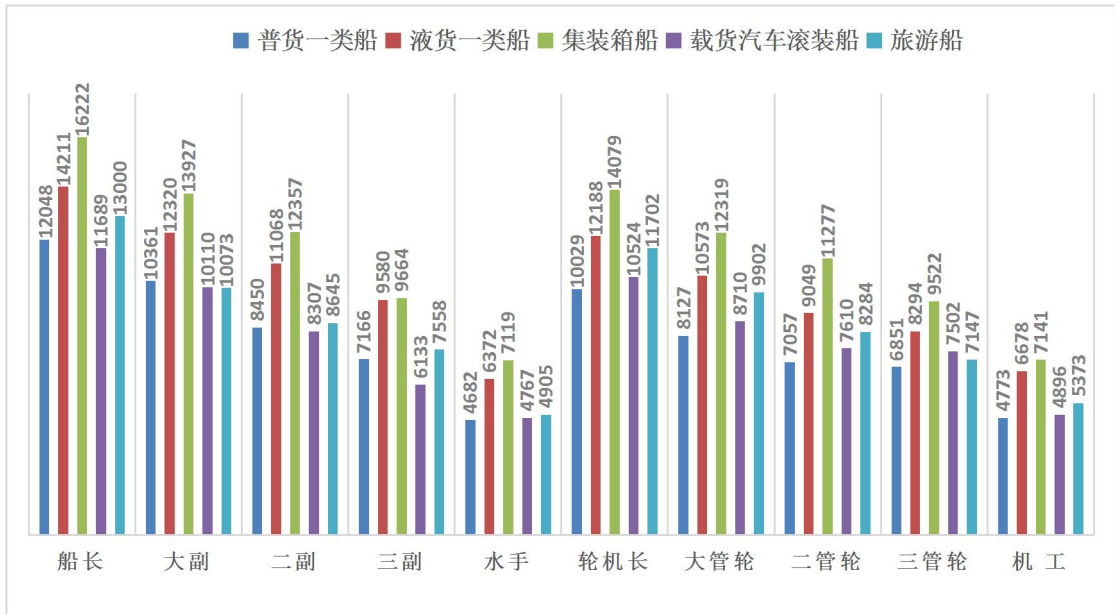


图 6 长江普货、液货、集装箱等船员工资 单位：元/月

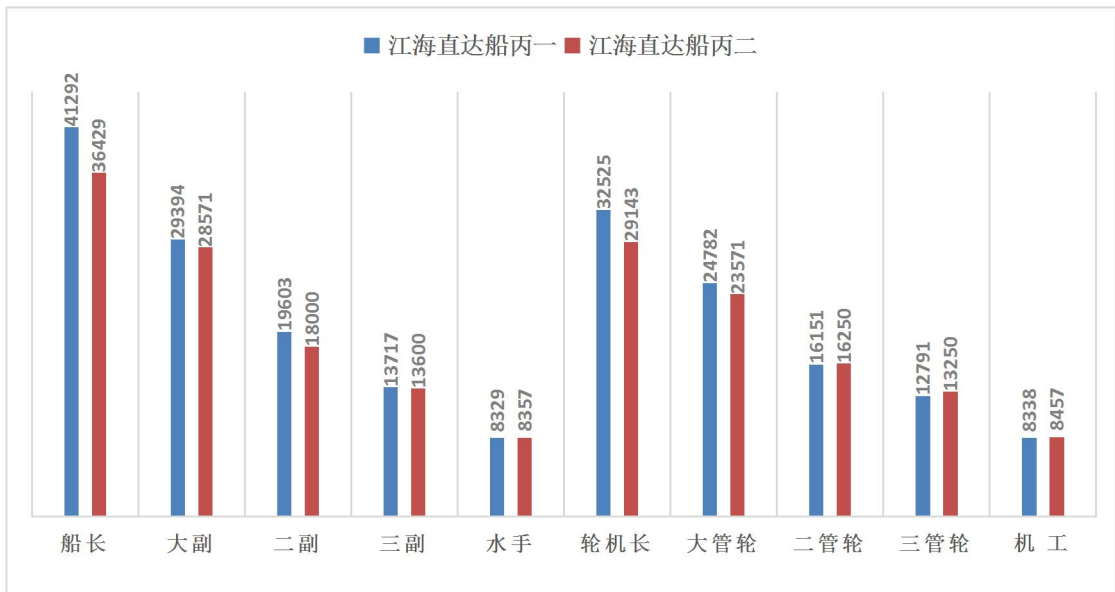


图 7 江海直达船员工资 单位：元/月

四、长江船员工资趋势预测

四季度，沿江地区冬季供暖用煤需求增多及基建项目赶工，煤炭、矿石等运输量有望增长，船员供给比较充足，干散货船员薪资持平。沿江地区积极与东盟、欧盟等开展经贸合作，机电设备、汽车零部件等适箱货物需求稳定，集装箱船员工资基本持平。长江游轮消费热度

攀升，旅游客船产品增多，假期游、家庭游等游客量较多，旅游客运船员工资上涨。海进江船员需同时具备海船与内河资质，船员供给量较大，海进江船员薪资可能略降。总体而言，预计长江船员工资综合指数基本持平。

编制说明

长江船员工资指数是根据拉氏指数理论编制，以 2012 年一季度为基期指数 1000 点。长江船员工资指数包括：长江船员工资综合指数、长江普货船员工资指数（一类和二类）、长江液货运输船员工资指数（一类和二类）、长江集装箱船员工资指数、江海直达船员工资指数、长江载货汽车滚装船员工资指数、长江旅游客运船员工资指数，每大类船员指数包括船舶驾驶部、船舶轮机部各岗位船员工资指数，每季度发布一期。长江船员工资指数调查航运企业有 65 家企业。

长江船员工资指数为船公司招聘以及船员供职求职提供了公开、公平的薪酬参考体系，引导供需双方合理确定薪酬标准，有利于长江船员劳务市场健康发展。

备注：船舶驾驶部的一类、二类船员，按照船舶总吨位确定，其中拖轮驾驶部的一类、二类船员，按照拖轮的主推进动力装置总功率确定：一类船员为 1000 总吨及以上的内河船舶以及 500 千瓦及以上的内河拖轮船员；二类船员为 300 总吨及以上至 1000 总吨的内河船舶以及 150 千瓦及以上至 500 千瓦的内河拖轮船员。

船舶轮机部的一类、二类船员，按照船舶主推进动力装置总功率确定：一类船员为 500 千瓦及以上的内河船舶船员；二类船员为 150 千瓦及以上至 500 千瓦的内河船舶船员。