

长江干线主要港口企业 2024年9月生产动态

编制：长江航运发展研究中心 时间：2024年10月14日 签发：郭涛

一、总体情况

2024年9月，长江干线主要港口企业完成货物吞吐量8728.50万吨，同比下降5.72%，环比下降5.28%。其中，集装箱吞吐量216.18万TEU，同比下降0.99%，环比下降4.14%。1-9月累计完成货物吞吐量79455.22万吨，同比增长0.48%；集装箱吞吐量1932.71万TEU，同比增长2.95%。

表1 本月及年度累计吞吐量情况

	本月量	同比	环比	年度累计	同比
主要港口企业总量	8728.50	-5.72%	-5.28%	79455.22	0.48%
其中，出港	4246.15	-5.24%	-2.60%	37064.89	-0.19%
进港	4482.35	-6.17%	-7.68%	42390.35	1.07%
主要 货类	金属矿石	2641.31	-13.96%	25593.52	-2.90%
	矿建材料	1452.35	-4.84%	11970.31	-4.02%
	煤炭及制品	1272.45	1.05%	12535.71	-1.49%
	钢铁	336.89	7.98%	2759.14	13.67%
	非金属矿石	421.63	-7.38%	3813.77	13.70%
	粮食	185.70	-9.20%	1649.17	-12.20%
其 他	集装箱	216.18	-0.99%	1932.71	2.95%
	其中，出港	113.40	-0.03%	1003.09	3.50%
	进港	102.79	-2.03%	929.62	2.36%
	旅客	22.54	-21.60%	198.10	-6.93%

注：表中数据计量单位，散货单位为万吨，集装箱为万TEU，客运量为万位。

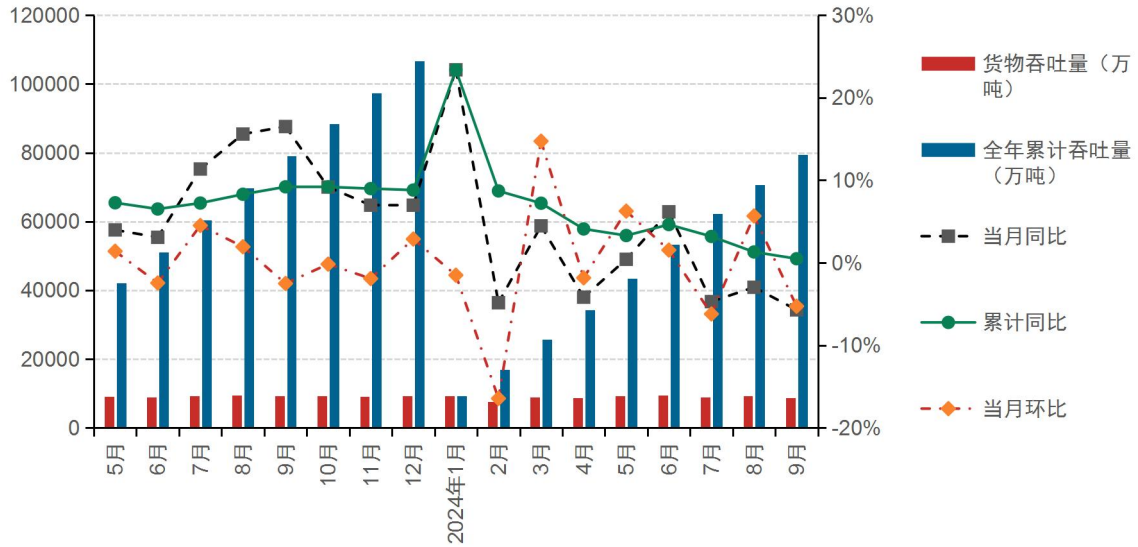


图1 货物吞吐量分月走势图

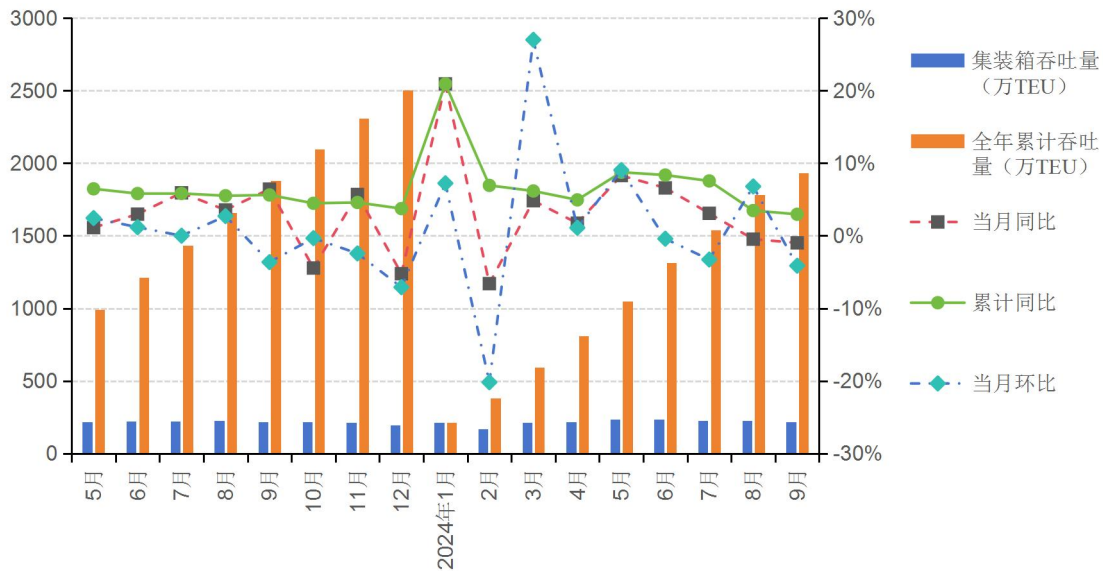


图2 集装箱吞吐量分月走势图

二、外贸货物吞吐量

9月，长江干线主要港口企业完成外贸货物吞吐量1946.16万吨，同比下降4.66%、环比下降14.77%。其中，外贸集装箱完成92.59万TEU，同比下降9.44%、环比下降14.65%。主要货类吞吐量同比二升三降。其中，化工原料及制品、钢铁吞吐量同比分别增长63.03%、10.38%，金属矿石、粮食、木材吞吐量同比下降14.23%、26.61%、41.23%。

表 2 外贸货物吞吐量对比（单位：万吨）

		本月量	同比	环比	年度累计	同比
外贸货物总吞吐量		1649.16	-4.66%	-14.77%	15606.95	2.33%
其中，出港		602.70	23.91%	-2.69%	4596.03	17.96%
进港		1046.46	-15.84%	-20.45%	11010.92	-3.04%
主要货类	金属矿石	619.86	-14.23%	-20.25%	6574.16	-6.26%
	化工原料及制品	76.75	63.03%	-16.69%	689.18	50.79%
	钢铁	80.71	10.38%	50.48%	514.66	27.65%
	木材	36.43	-41.23%	-27.60%	501.53	-3.71%
	粮食	38.43	-26.61%	-14.64%	393.96	-27.88%

1-9月，主要港口企业累计完成外贸货物吞吐量15606.95万吨，同比增长2.33%。累计完成外贸集装箱吞吐量913.52万TEU，同比增长9.55%；其中，出港484.00万TEU，进港429.52万TEU，同比分别增长8.13%、11.21%。主要货类中，化工原料及制品、钢铁吞吐量同比分别增长50.79%、27.65%，木材、金属矿石、粮食吞吐量同比分别下降3.71%、6.26%、27.88%。

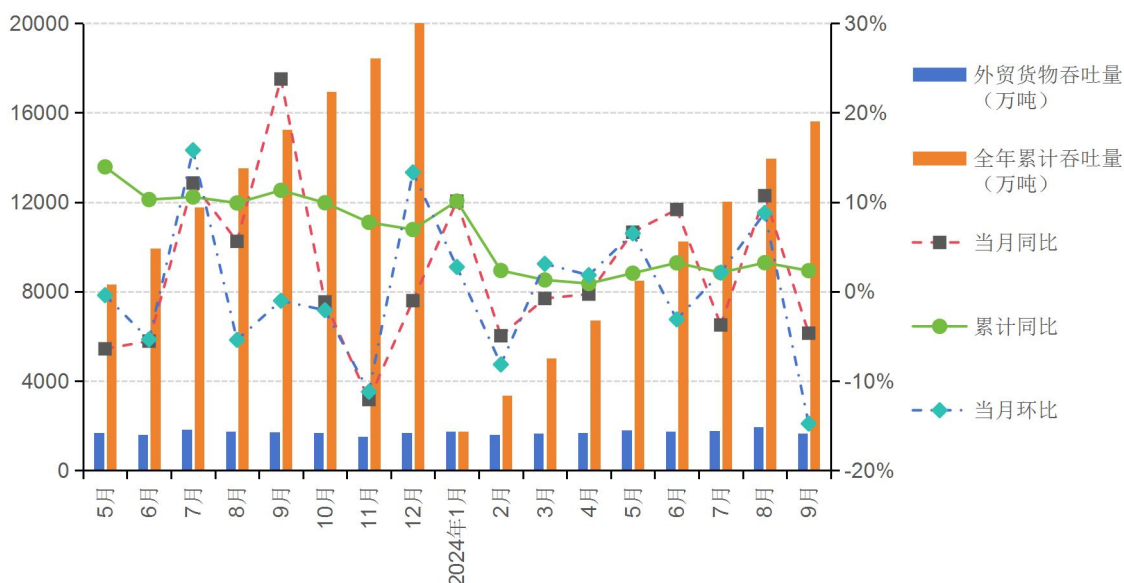


图 3 外贸货物吞吐量分月走势图

三、内贸货物吞吐量

9月，主要港口企业完成内贸货物吞吐量7079.34万吨，同比下降5.96%、环比下降2.75%。其中，内贸集装箱完成123.60万TEU，同比增长6.45%、环比增长5.61%。主要货类吞吐量同比二升四降。其中，钢铁、煤炭及制品同比分别增长7.24%、0.11%，金属矿石、矿建材料、非金属矿石、粮食吞吐量同比分别下降13.87%、4.85%、4.28%、3.21%。

表3 内贸货物吞吐量对比（单位：万吨）

		本月量	同比	环比	年度累计	同比
内贸货物总吞吐量		7079.34	-5.96%	-2.75%	63848.28	0.04%
其中，出港		3643.45	-8.79%	-2.58%	32468.86	-2.32%
进港		3435.89	-2.77%	-2.93%	31379.43	2.60%
主要货类	金属矿石	2021.45	-13.87%	-9.28%	19019.36	-1.69%
	矿建材料	1451.81	-4.85%	15.33%	11952.09	-4.06%
	煤炭及制品	1225.82	0.11%	-6.83%	12047.54	-2.06%
	钢铁	256.17	7.24%	-1.24%	2244.49	10.89%
	非金属矿石	388.10	-4.28%	-10.96%	3409.59	14.71%
	粮食	147.27	-3.21%	-7.98%	1255.20	-5.78%

1-9月，主要港口企业累计完成内贸货物吞吐量63848.28万吨，同比为微增0.04%。累计完成内贸集装箱吞吐量1019.19万TEU，同比下降2.33%；其中，出港519.10万TEU，进港500.09万TEU，同比下降0.47%，环比下降4.19%。主要货类中钢铁、非金属矿石吞吐量同比分别增长10.89%、14.71%，金属矿石、煤炭及制品、矿建材料、粮食吞吐量同比下降1.69%、2.06%、4.06%、5.78%。

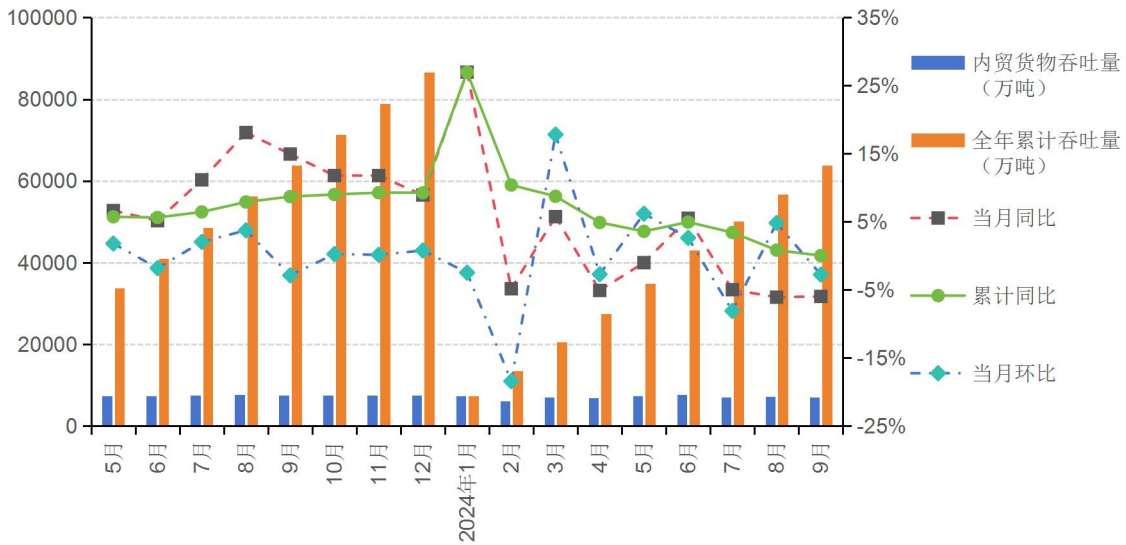


图4 内贸货物吞吐量分月走势图

四、旅客吞吐量

9月,主要港口企业完成旅客吞吐量 22.54 万人次,同比下降 21.60%、环比下降 29.88%。1-9月,主要港口企业完成旅客吞吐量 198.10 万人次,同比下降 6.93%。

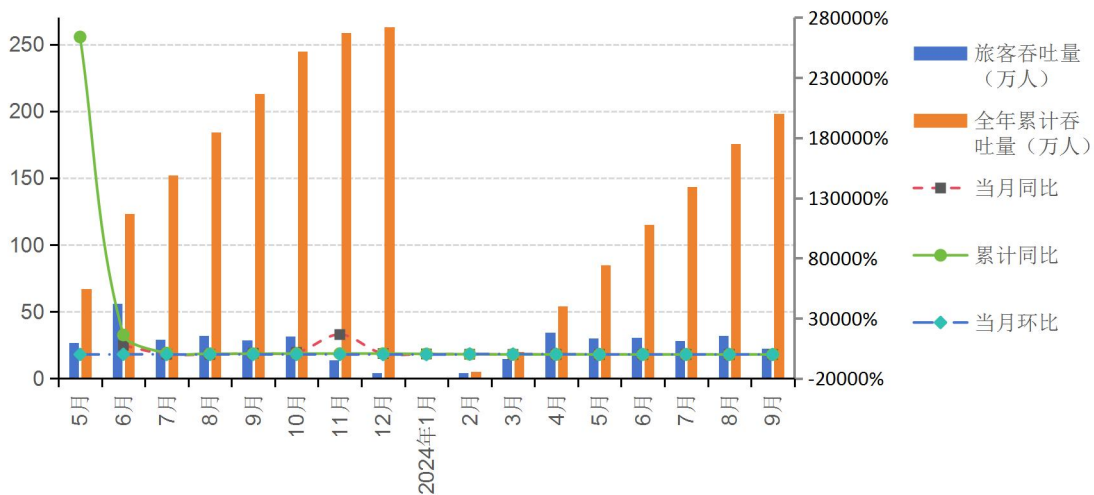


图5 旅客吞吐量分月走势图

说明:

本报告“主要港口企业”是指长江干线主要码头所归属的港口企业，共包括 34 家港口企业，其中上游 3 家，中游 9 家，下游 22 家。

编写: 王帆 校对: 刘佳琦 审核: 刘海嵩 审定: 彭书华