

长江干线主要港口企业 2024年8月生产动态

编制：长江航运发展研究中心 时间：2024年9月13日 签发：郭涛

一、总体情况

2024年8月，长江干线主要港口企业完成货物吞吐量9349.73万吨，同比下降1.56%，环比增长5.31%。其中，集装箱吞吐量241.24万TEU，同比增长6.46%，环比增长6.06%。1-8月累计完成货物吞吐量71585.46万吨，同比增长2.53%；集装箱吞吐量1781.67万TEU，同比增长7.39%。

表1 本月及年度累计吞吐量情况

	本月量	同比	环比	年度累计	同比
主要港口企业总量	9349.73	-1.56%	5.31%	71585.46	2.53%
其中，出港	4429.16	-3.82%	4.50%	33252.25	1.83%
进港	4920.58	0.56%	6.06%	38333.22	3.15%
主要 货类	金属矿石	3005.38	2.13%	22952.21	-1.45%
	矿建材料	1259.15	-19.04%	10522.94	-3.86%
	煤炭及制品	1409.72	-5.34%	11263.26	-1.77%
	钢铁	313.02	10.93%	2422.26	14.51%
	非金属矿石	496.83	11.39%	3392.15	17.01%
	粮食	205.06	-21.59%	1463.47	-12.57%
其 他	集装箱	241.24	6.46%	1781.67	7.39%
	其中，出港	125.37	9.06%	922.28	7.78%
	进港	115.87	3.79%	859.38	6.98%
	旅客	32.15	0.77%	175.55	-4.64%

注：表中数据计量单位，散货单位为万吨，集装箱为万TEU，客运量为万位。

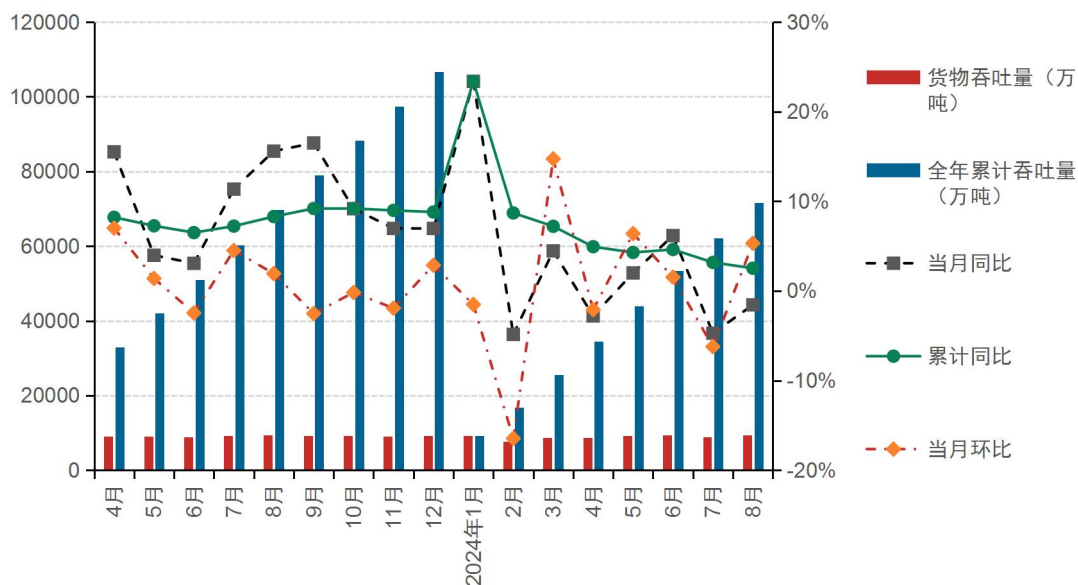


图1 货物吞吐量分月走势图

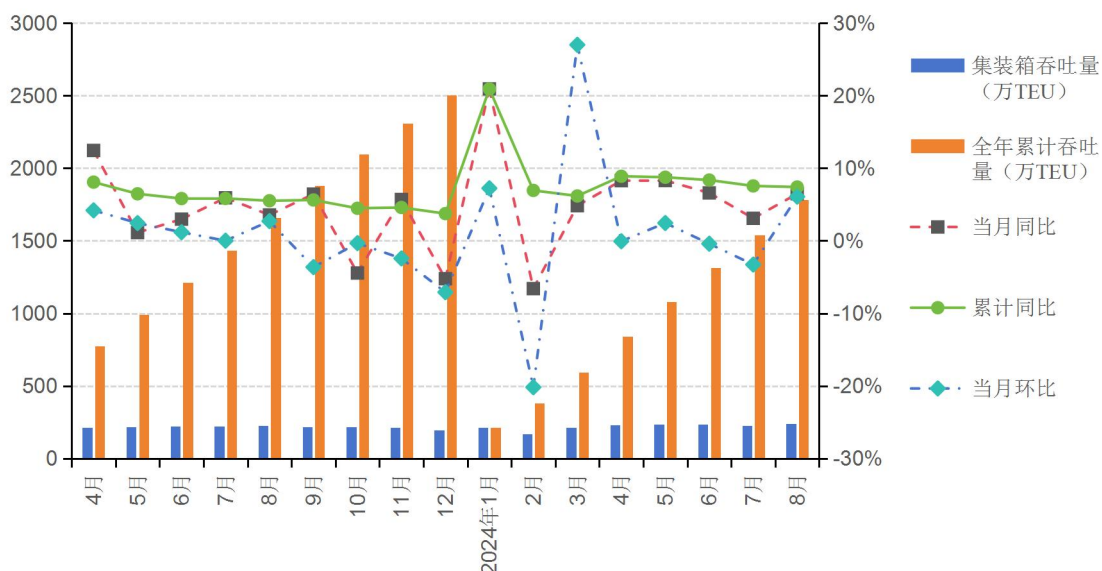


图2 集装箱吞吐量分月走势图

二、外贸货物吞吐量

8月，长江干线主要港口企业完成外贸货物吞吐量1929.08万吨，同比增长10.38%、环比增长8.46%。其中，外贸集装箱完成108.49万TEU，同比增长11.16%、环比增长14.35%。主要货类吞吐量同比三升二降。其中，金属矿石、化工原料及制品、木材吞吐量同比分别增长11.39%、45.01%、9.63%，钢铁、粮食吞吐量同比下降9.24%、40.95%。

表 2 外贸货物吞吐量对比（单位：万吨）

		本月量	同比	环比	年度累计	同比
外贸货物总吞吐量		1929.08	10.38%	8.46%	13952.41	3.18%
其中，出港		617.33	19.75%	20.76%	3991.38	17.06%
进港		1311.75	6.45%	3.50%	9961.04	-1.50%
主要货类	金属矿石	777.24	11.39%	0.99%	5954.30	-5.34%
	化工原料及制品	92.13	45.01%	13.46%	612.43	49.38%
	钢铁	53.64	-9.24%	-19.16%	433.94	31.47%
	木材	50.31	9.63%	-19.93%	465.11	1.36%
	粮食	45.02	-40.95%	-23.54%	355.53	-28.01%

1-8月，主要港口企业累计完成外贸货物吞吐量13952.41万吨，同比增长3.18%。累计完成外贸集装箱吞吐量814.28万TEU，同比增长11.30%；其中，出港431.29万TEU，进港382.98万TEU，同比分别增长9.82%、13.01%。主要货类中，化工原料及制品、钢铁、木材吞吐量同比分别增长49.38%、31.47%、1.36%，金属矿石、粮食吞吐量同比分别下降5.34%、28.01%。

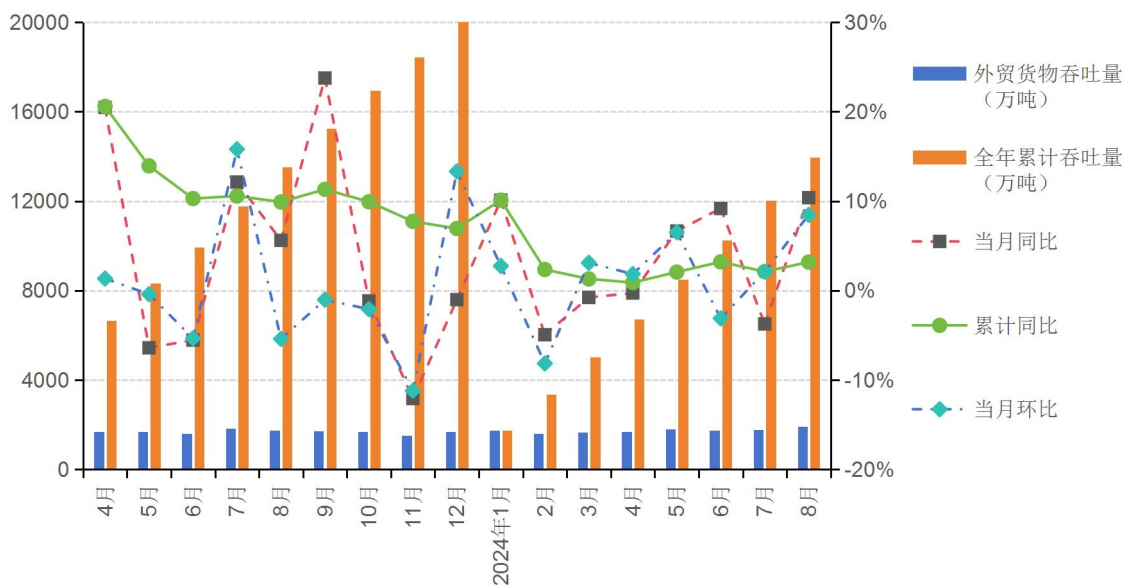


图 3 外贸货物吞吐量分月走势图

三、内贸货物吞吐量

8月，主要港口企业完成内贸货物吞吐量7420.65万吨，同比下降4.25%、环比增长4.53%。其中，内贸集装箱完成132.75万TEU，同比增长2.70%、环比增长0.12%。主要货类吞吐量同比二升四降。其中，钢铁、非金属矿石同比分别增长16.27%、10.02%，金属矿石、矿建材料、煤炭及制品、粮食吞吐量同比分别下降0.75%、18.94%、7.17%、13.62%。

表 3 内贸货物吞吐量对比（单位：万吨）

		本月量	同比	环比	年度累计	同比
内贸货物总吞吐量		7420.65	-4.25%	4.53%	57633.05	2.38%
其中，出港		3811.83	-6.79%	2.27%	29260.87	0.06%
进港		3608.82	-1.42%	7.02%	28372.18	4.89%
主要货类	金属矿石	2228.13	-0.75%	5.46%	16997.91	-0.01%
	矿建材料	1258.83	-18.94%	-2.26%	10505.26	-3.91%
	煤炭及制品	1341.54	-7.17%	6.30%	10821.72	-2.30%
	钢铁	259.38	16.27%	16.86%	1988.31	11.37%
	非金属矿石	435.89	10.02%	13.24%	3021.49	17.70%
	粮食	160.04	-13.62%	2.73%	1107.94	-6.11%

1-8月，主要港口企业累计完成内贸货物吞吐量57633.05万吨，同比增长2.38%。累计完成内贸集装箱吞吐量967.39万TEU，同比增长4.31%；其中，出港490.99万TEU，进港476.40万TEU，同比分别增长6.04%、2.58%。主要货类中钢铁、非金属矿石吞吐量同比分别增长11.37%、17.70%，金属矿石、矿建材料、煤炭及制品、粮食吞吐量同比下降0.01%、3.91%、2.30%、6.11%。

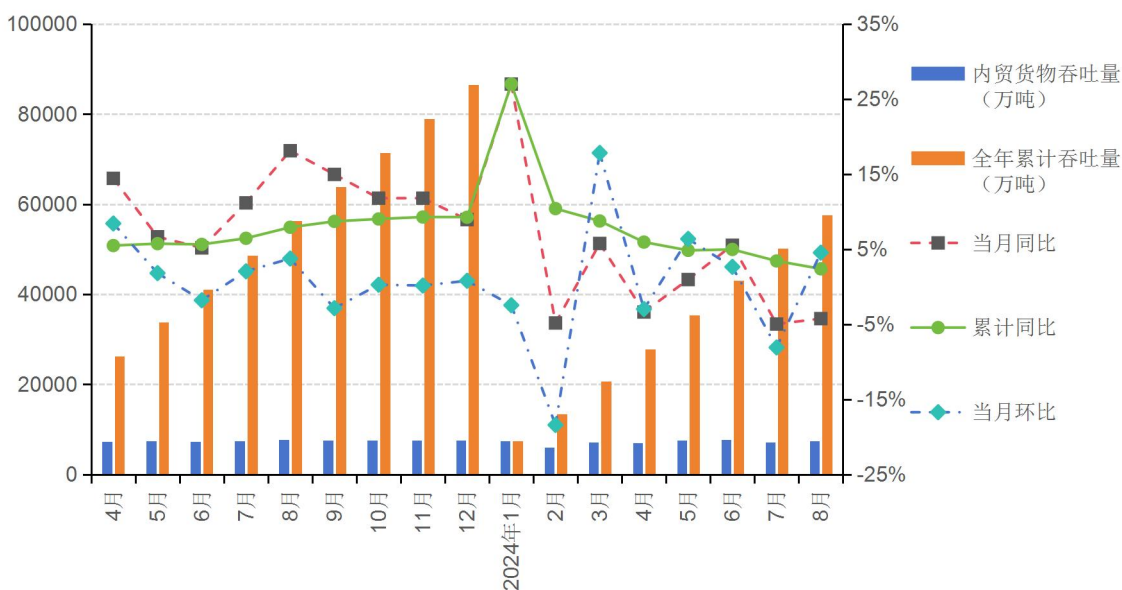


图4 内贸货物吞吐量分月走势图

四、旅客吞吐量

8月，主要港口企业完成旅客吞吐量 32.15 万人次，同比增长 0.77%、环比增长 14.31%。1-8 月，主要港口企业完成旅客吞吐量 175.55 万人次，同比下降 4.64%。

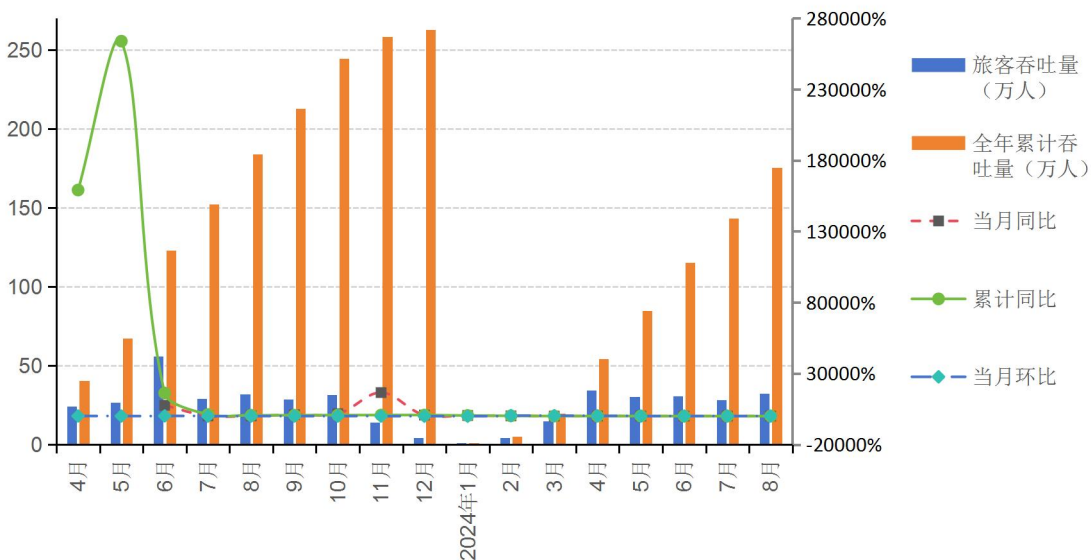


图5 旅客吞吐量分月走势图

说明：

本报告“主要港口企业”是指长江干线主要码头所归属的港口企业，共包括 34 家港口企业，其中上游 3 家，中游 9 家，下游 22 家。

编写：王帆 校对：刘佳琦 审核：刘海嵩 审定：彭书华